



Tout ce que vous devez savoir sur PCS

**Un guide complet sur les catastrophes et les non-catastrophes
Rapports sur les sinistres dans le secteur de l'assurance**

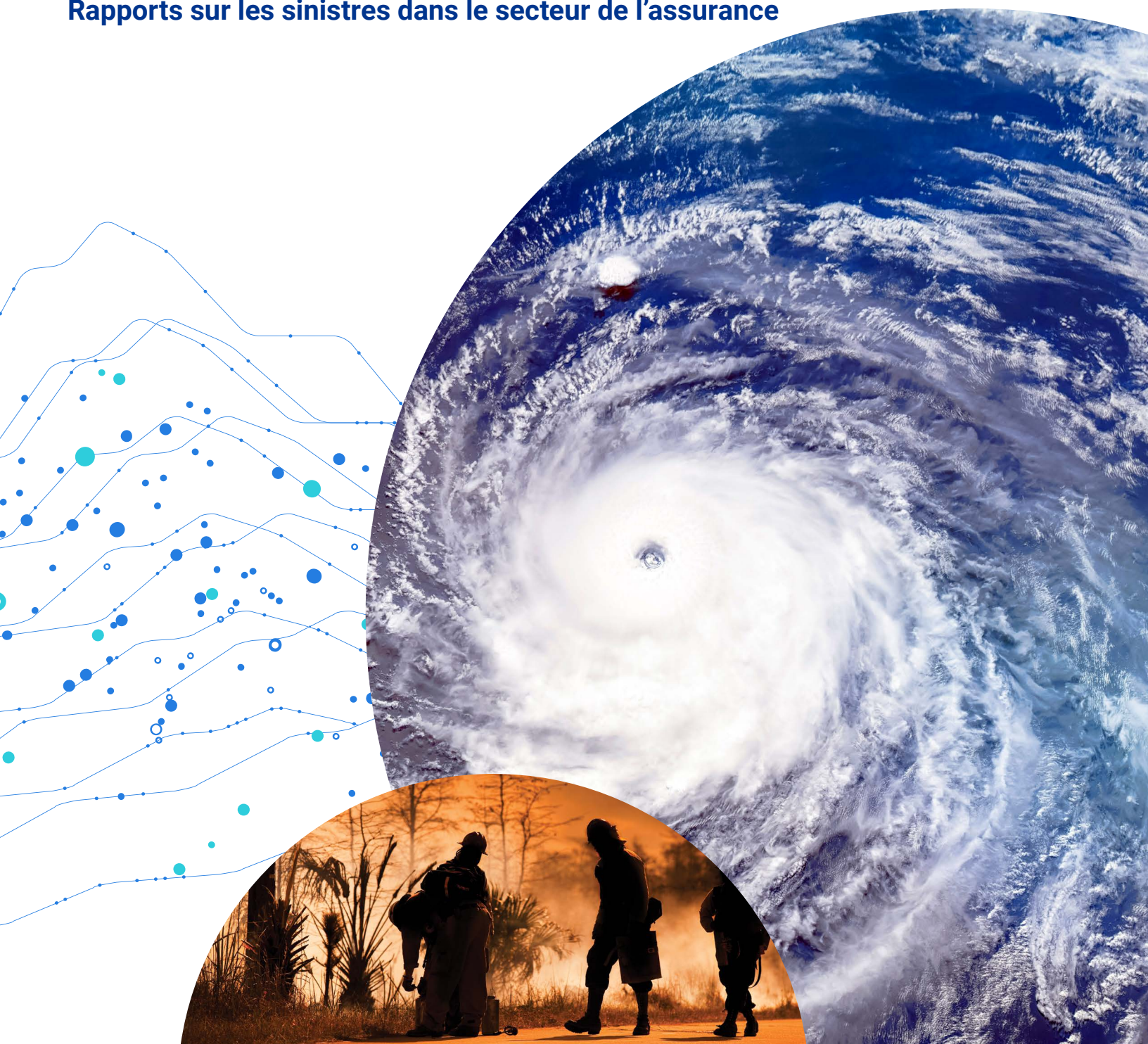


Table des matières

Cliquez sur n'importe quel sujet ci-dessous pour passer à cette section

Introduction.....	3
--------------------------	----------

SECTION I : DÉCLARATION DES SINISTRES ASSURÉS EN CAS DE CATASTROPHE	4
--	----------

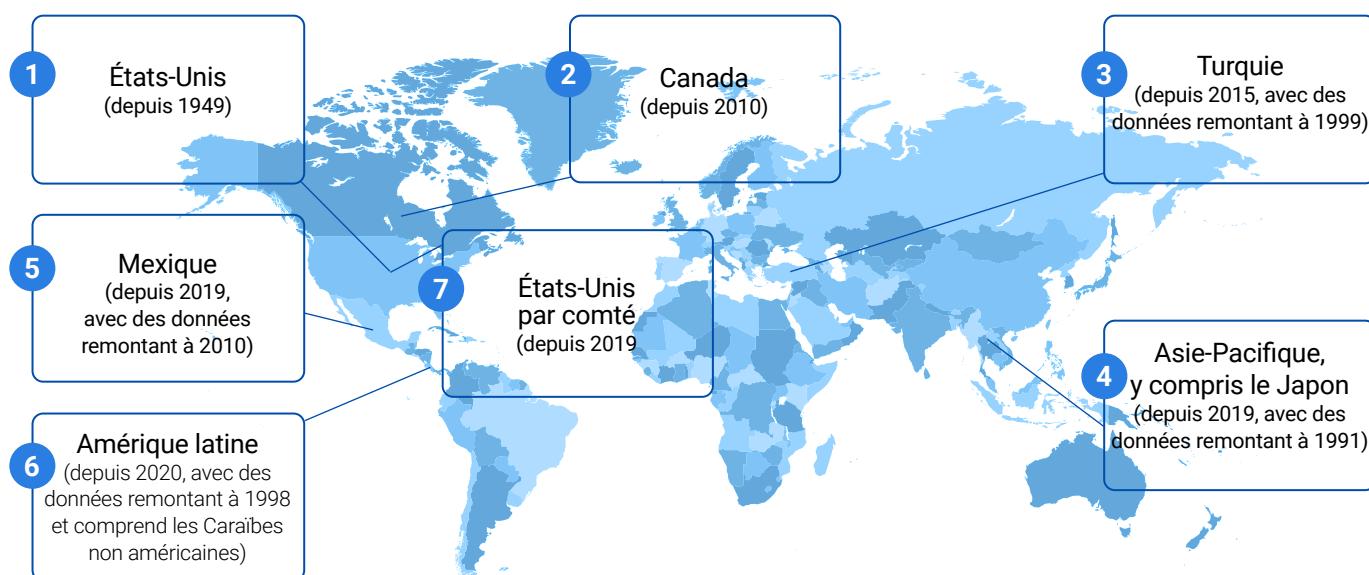
PCS aux États-Unis, au Canada, au Mexique et en Turquie : La méthodologie complète de PCS	5
Estimations hypothétiques des pertes en cas de catastrophe dans l'ensemble de l'industrie	8
Nouveau marché des catastrophes : Une approche simplifiée	11
PCS APAC	12
PCS Amérique latine	13
PCS Global Terror/SRCC	13

SECTION II : RAPPORT MONDIAL SUR LES SINISTRES IMPORTANTS ASSURÉS	15
--	-----------

PCS Global Marine and Energy	16
PCS Global Cyber.....	18
PCS Global Large Loss	21
PCS Global Aviation	23

Introduction

Depuis 1949, l'industrie de l'assurance des biens et des accidents s'est appuyée sur les estimations des pertes dues aux sinistres* de Property Claim Services® (PCS®) et de son prédécesseur pour établir des réserves en cas de catastrophe et optimiser le déploiement des experts en sinistres. Aujourd'hui, l'équipe PCS fournit des estimations indépendantes des pertes de l'industrie pour un large éventail d'événements catastrophiques et non catastrophiques. Notre univers de production de rapports actuel est composé de :



Non-catastrophe mondiale

Marine et énergie (depuis 2017, avec des données remontant à 1992)
Pertes liées aux cyberrisques et catastrophes informatiques (depuis 2017, avec des données remontant à 2013)
Terreur/SRCC (depuis 2018, avec des données remontant à 1990; SRCC depuis 2024, avec des données remontant à 1967)
Pertes importantes liées au risque terrestre (depuis 2020, avec des données remontant à 1989)
Aviation (depuis 2021, avec des données remontant à 1977)

* Les estimations de PCS pour tous les produits ne sont pas ajustées en fonction de l'inflation.

PCS continue de travailler à l'ajout de nouvelles régions et de nouveaux secteurs d'activité à notre univers de production de rapports pour les plateformes de production de rapports sur les catastrophes et les non-catastrophes.

PCS fait partie de l'organisation des sinistres de Verisk, qui héberge la base de données de tous les sinistres du secteur et offre des solutions dans tous les domaines de la gestion des sinistres en assurance dommages, y compris sa suite de solutions antifraude et d'estimation. Verisk Analytics est devenue la société mère d'ISO et de Xactware dans le cadre de l'offre publique initiale de la société en 2009. Tout au long de cette transition, la mission de PCS d'identifier les catastrophes et de développer des estimations des pertes est restée inchangée. Notre processus a évolué au cours de notre histoire de près de 70 ans grâce aux développements de l'industrie et de la technologie, mais il reste essentiellement le même.

SECTION I :

Déclaration des sinistres assurés en cas de catastrophe

PCS® est depuis longtemps la principale source d'informations indépendantes sur les sinistres catastrophiques du secteur mondial de l'assurance. Le service a commencé comme une plateforme de déclaration axée sur les pertes assurées causées par des catastrophes aux États-Unis, regroupant une base de données de plus de 2 000 événements catastrophiques couvrant les 50 États et territoires américains de Porto Rico et les îles Vierges américaines. Depuis 2016, PCS a connu une croissance dynamique, devenant la source d'information sur les catastrophes au Canada, au Japon, en Amérique latine, au Mexique, en Asie du Sud-Est et en Turquie. Une expansion supplémentaire est en cours, avec des domaines de risque supplémentaires actuellement en développement.



[⬆️ Back to top](#)

PCS aux États-Unis, au Canada, au Mexique et en Turquie : La méthodologie complète de PCS

PCS fournit des estimations des sinistres assurés à l'échelle de l'industrie et du nombre de réclamations pour les États-Unis (y compris les Îles Vierges américaines et Porto Rico), le Canada, la Turquie, le Japon et le Mexique. Les rapports sont basés sur les renseignements fournis par les assureurs touchés par un événement et d'autres sources des données de Verisk et externes utilisées pour éclairer notre prise de décision et confirmer les renseignements fournis par le marché.

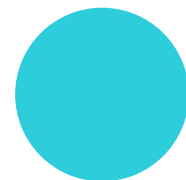
PCS couvre les catastrophes résultant d'un large éventail de risques naturels et d'origine humaine, notamment :

- | | | |
|---------------------------------------|-------------------------|-------------------------------------|
| • Ouragans | • Gel | • Explosions |
| • Tornades | • Tremblements de terre | • Désordre civil |
| • Tempêtes hivernales | • Grêle | • Perturbation des services publics |
| • Conditions météorologiques extrêmes | • Incendies | |
| | • Éruptions volcaniques | |

PCS inclut les pertes dues aux inondations dans nos estimations de catastrophes lorsque ces pertes relèvent des programmes d'assurance traditionnels, tels que l'assurance automobile multirisque ou l'assurance commerciale. Cependant, nous n'incluons pas dans nos estimations de base les pertes liées aux inondations couvertes par le National Flood Insurance Program (NFIP) ni les pertes relevant du Write Your Own (WYO) Program du NFIP. PCS maintient une base de données distincte segmentée à partir des données de sinistres majeurs des États-Unis pour signaler les sinistres encourus fournis directement pour nous par la FEMA.

Le processus par lequel PCS estime les pertes assurées en cas de catastrophe commence par la désignation d'un événement catastrophique. Lorsque PCS estime qu'un événement est susceptible de causer plus de 25 millions de dollars américains de dommages aux États-Unis et d'affecter un nombre important de titulaires de police et d'assureurs, nous attribuons un numéro de catastrophe, et l'événement devient une « catastrophe identifiée par PCS ». Le seuil est de 25 millions de dollars canadiens au Canada, de 30 millions de TRY en Turquie, de 2 milliards de dollars américains au Japon, de 2,5 milliards de dollars américains dans le reste de la région APAC et de 300 millions de pesos mexicains au Mexique.

Les estimations de PCS comprennent les pertes couvertes par les polices relatives aux biens personnels, aux véhicules et aux biens commerciaux. Ces politiques couvrent les biens immobiliers, le contenu, les pertes d'éléments temporels (par exemple, les pertes d'exploitation et les frais de subsistance supplémentaires), les véhicules, les bateaux et les biens relevant de certaines polices d'assurance maritime intérieure et de polices spécialisées. Nous incluons aussi généralement les pertes couvertes par les assurances contre les tempêtes de vent des États ou provinces, les associations conjointes de souscription et certains autres mécanismes du marché résiduel.



Que se passe-t-il lorsqu'une catastrophe frappe deux pays adjacents?

Cette question se pose souvent dans les discussions sur le transfert des risques, y compris les obligations en cas de catastrophe et les garanties de perte de l'industrie. Prenons un ouragan qui touche à la fois les États-Unis et le Canada, comme l'ouragan Dorian. Le fait que cela cause des réclamations dans les deux pays ne suffit pas. Pour qu'il soit désigné à la fois aux États-Unis et au Canada, un événement doit atteindre les seuils de déclaration des catastrophes dans les deux pays. Les tempêtes résiduelles au Canada causées par une catastrophe aux États-Unis qui ne causent pas au moins 25 millions de dollars canadiens de pertes assurées n'entraînera pas une désignation de catastrophe au Canada.

Lorsqu'un événement atteint le seuil de part et d'autre d'une frontière, PCS fournit un langage de référence mutuel dans les deux bulletins de catastrophe. Le bulletin américain contiendra une note indiquant que l'événement est également une catastrophe au Canada et fournira le numéro de série de la catastrophe de PCS Canada. Dans le bulletin de PCS Canada, le récit mentionnera l'événement aux États-Unis et fournira le numéro de série de catastrophe pertinent.

Plusieurs événements se sont produits aux États-Unis et au Canada, l'exemple le plus marquant étant la tempête Sandy. En outre, en ce qui concerne les risques aux États-Unis et au Mexique, nous avons l'ouragan Delta de 2020 comme premier événement transfrontalier de PCS États-Unis et de PCS Mexique. Pour les événements historiques, PCS n'a pas étudié la désignation mutuelle entre les États-Unis et le Mexique. Si nous devions construire notre base de données historiques en remontant plus loin dans le temps, pour inclure l'ouragan Wilma, par exemple, nous ne perturberions pas les événements fermés en ajoutant un langage de référence mutuel.

Pour chaque catastrophe, PCS publie au moins un bulletin sur les catastrophes, qui comprend le nombre de sinistres et les estimations de sinistres causés par une catastrophe pour chaque catégorie (c.-à-d. biens personnels, véhicules et biens commerciaux), ainsi que le nombre total de sinistres et les estimations de sinistres assurés pour l'événement. De plus, les bulletins comprennent une estimation à l'échelle de l'industrie des frais d'ajustement des pertes* (LAE), bien que nous n'incluons pas ce nombre dans les estimations des pertes par ligne ou dans l'ensemble. PCS calcule toutes les estimations de pertes et des LAE sur la base des déclarations des assureurs touchés par la catastrophe; ces assureurs déclarent leurs pertes réelles et leurs réserves pour catastrophe.

Pour arriver aux estimations, PCS reçoit les données des assureurs pour les limites de couverture, la coassurance, les clauses de franchise et d'autres facteurs qui pourraient affecter l'admissibilité à la couverture d'assurance. Nous n'incluons pas les dommages matériels non assurés de toute nature (y compris les biens publics et les services publics), les sinistres impliquant l'agriculture ou les aéronefs, et certaines branches spécialisées (telles que la marine marchande et le forage en mer/énergie). Comme mentionné ci-dessus, nous ne comptons que les pertes causées par les inondations dans certains cas. En outre, nous n'incluons pas la réassurance, car elle ne fait que compenser les pertes des cédantes couvertes. C'est également le cas pour la réassurance garantie, les garanties de perte de l'industrie et les obligations catastrophes.

* Les calculs pour les LAE ne sont pas inclus dans les estimations de PCS.

Pour recueillir les données nécessaires à la détermination d'une estimation des sinistres causés par une catastrophe, PCS enquête sur les principaux assureurs concernés par la catastrophe. Nous communiquons avec les assureurs des États ou provinces touchés. Nous ajoutons à cela des renseignements provenant d'autres sources, notamment les réassureurs, les rapports d'actualité, les documents réglementaires, les courtiers, les agents et d'autres acteurs du marché de l'assurance catastrophe. Nous enquêtons le plus grand nombre possible d'assureurs exposés aux États-Unis, au Canada, au Mexique, au Japon ou à la Turquie, y compris les assureurs situés en dehors de l'Amérique du Nord. Pour chaque État ou province, nous nous adressons à toutes les sociétés Verisk afin de recueillir des données sur les sinistres assurés et le nombre de sinistres concernant les véhicules, les biens personnels et les biens commerciaux. Cela se produit par province au Canada, par État au Mexique et par zone CRESTA en Turquie. (Les pertes de PCS APAC suivent une méthodologie différente.)

Sur la base des données reçues, nous établissons une estimation pour l'ensemble du secteur pour chaque province ou État concerné. Les facteurs que nous considérons comprennent :

- les pertes réelles que les assureurs signalent;
- les réserves de catastrophes que les assureurs établissent;
- la part de marché des assureurs par État ou province;
- les sources de données internes de Verisk;
- les renseignements sur les pertes assurées découlant d'annonces des assureurs, de reportages, de dépôts réglementaires et de conversations avec les intervenants de l'industrie (par exemple, courtiers, agents et réassureurs).

Notre objectif est d'obtenir des données d'au moins 70 % (par volume de prime) de chaque province ou État touché par un événement catastrophique dans le calcul de la perte pour l'ensemble du marché. En général, PCS atteint ou dépasse ce seuil. En outre, PCS fournit des taux de capture de parts de marché par catégorie d'entreprise (automobile, personnelle et commerciale) pour les événements de catastrophes aux États-Unis d'au moins 1 milliard de dollars américains. Les taux de capture des parts de marché sont publiés dans les bulletins de perte PCS en haut de la page avec les données d'estimation des pertes et sont également disponibles dans les fichiers PCS FlatCat®.

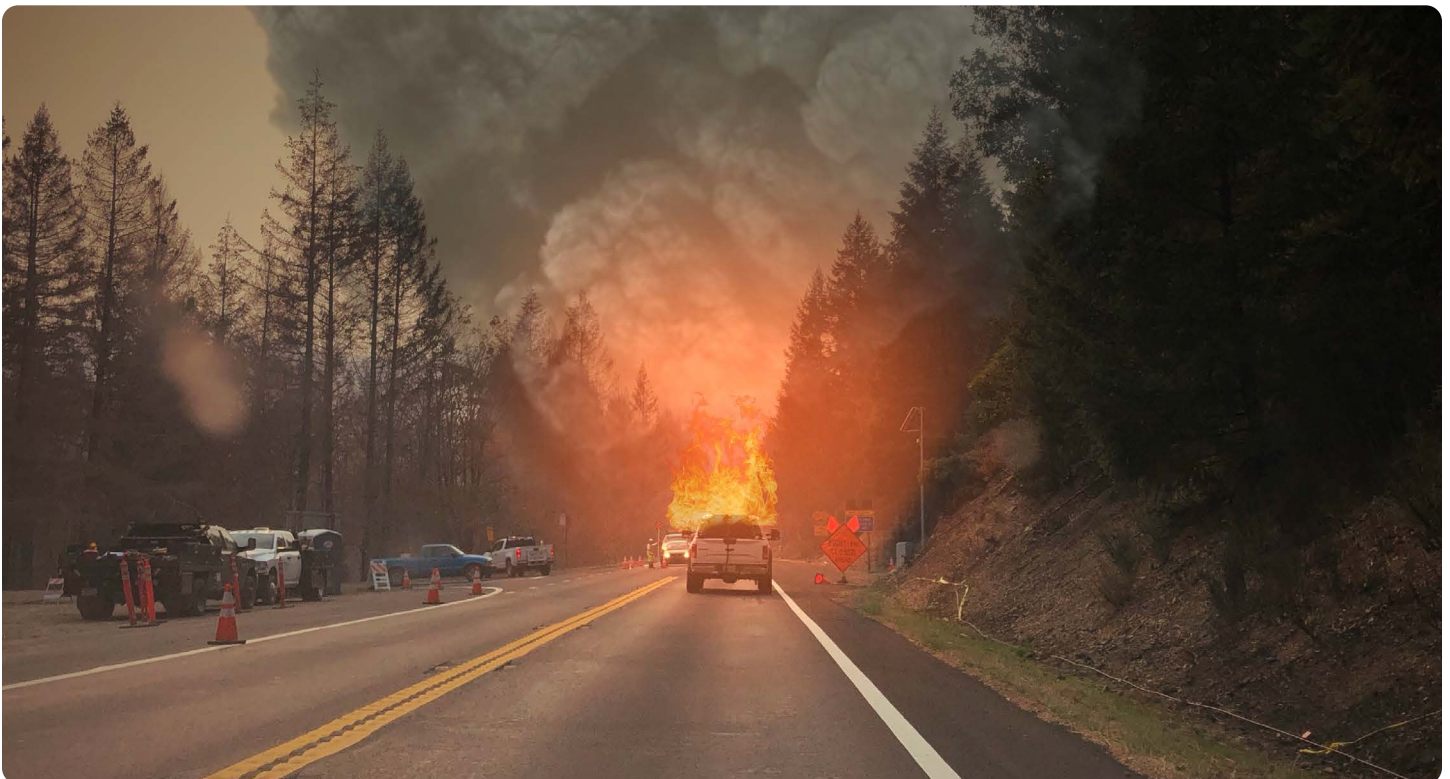
Les estimations de PCS County Level sont disponibles depuis 2019 en tant que produit distinct en plus de l'abonnement sous-jacent de PCS États-Unis pour les événements supérieurs à 1 milliard de dollars américains.

À l'aide de ces renseignements, ainsi que de l'expérience professionnelle et du jugement de l'équipe de PCS, nous compilons les résultats pour les biens personnels et les véhicules et élaborons une estimation qui reflète 100 % du marché pour chaque province ou État concerné (pour les deux montants de pertes et le nombre de sinistres).

Les biens commerciaux ne se prêtent pas toujours à la même approche, étant donné que les pertes ont tendance à être à la fois peu fréquentes et assez importantes.

La détermination de l'ampleur de ces pertes nécessite souvent l'intervention d'un certain nombre de prestataires de services professionnels, par exemple, des comptables et des avocats.

[^^ Back to top](#)



Estimations hypothétiques des pertes en cas de catastrophe dans l'ensemble de l'industrie

Type de sinistre	Pertes signalées (provenant de diverses sources)	Nombre de réclamations signalées	Part de marché signalée à PCS	Estimation basée sur 100 % de l'industrie
Biens personnels	1 milliard de dollars	40 000	80 %	1,25 milliard de dollars
Véhicule	500 millions de dollars	67 000	85 %	588 millions de dollars
Biens commerciaux	1,3 milliard de dollars	6 002	58 %	1,6 milliard de dollars
Total de l'industrie				3,4 milliards de dollars

Sur la base des conclusions de l'équipe PCS, nous publions une estimation préliminaire de la catastrophe par le biais de la plateforme ISOnet[®], accessible par abonnement. Bien que les estimations de PCS pour les plus grandes catastrophes se retrouvent dans le domaine public, il est important de se rappeler que les estimations sont la propriété de PCS et que PCS les publie exclusivement au profit de nos clients, qui investissent leurs ressources dans le service pour faire progresser leurs propres entreprises. En général, nous publions l'estimation préliminaire environ 15 jours après la désignation de l'événement ou après le dernier bulletin de prolongation si l'événement est prolongé au-delà de la désignation initiale. Dans certains cas, cependant, l'estimation préliminaire peut prendre plus de temps, compte tenu de la réponse de l'assureur à la catastrophe, de la nature et de la complexité des pertes, et des contraintes sur l'accès physique aux biens endommagés.

Nous publions une estimation préliminaire des catastrophes plus importantes pour aider les assureurs à apporter les changements nécessaires à leurs provisions en cas de catastrophe et optimiser le déploiement des experts en sinistres pour servir leurs titulaires de police. Pour les services des sinistres, l'intervention en cas de catastrophe représente une occasion importante de démontrer un niveau de service élevé. Et cela peut se traduire par de futurs renouvellements et recommandations, entre autres occasions de vente et de marketing. Par conséquent, PCS s'engage à publier une estimation préliminaire pour les grands événements, même s'il est encore trop tôt pour vérifier les effets complets de la catastrophe, pour aider l'industrie de l'assurance à réagir aux catastrophes d'une manière qui favorise la création de valeur à long terme ainsi que le service à la clientèle à court terme.

Nous reconnaissons que les événements plus importants nécessitent plus d'une enquête, en particulier lorsque les assureurs concernés acquièrent une vision plus claire de l'activité sinistre post-catastrophe. Pour y remédier, nous avons un processus de contre-expertise qui aide l'industrie à mieux comprendre, au fil du temps, les effets des grands événements, généralement ceux dont les estimations préliminaires des sinistres liés aux catastrophes sont supérieures à 250 millions de dollars aux États-Unis et 950 pesos mexicains au Mexique. Nous effectuons des contre-expertises tous les 60 jours afin d'affiner l'exactitude de nos estimations. (Au Canada et en Turquie, PCS effectue des contre-expertises pour tous les événements catastrophiques.)

Le processus de contre-expertise donne aux assureurs l'occasion de signaler des constatations supplémentaires, car ils passent plus de temps dans les zones touchées par une catastrophe. Leur évaluation continue des pertes assurées à des fins de provisionnement des catastrophes peut évoluer à mesure que les experts ont accès à un plus grand nombre de biens. Au fur et à mesure qu'il affine ses hypothèses et ses estimations, PCS utilise ces informations pour réviser les estimations du secteur.

De plus, le processus de contre-expertise permet de recueillir davantage d'informations sur les tiers, ce qui peut donner une idée plus précise des pertes commerciales importantes. Étant donné que bon nombre de ces pertes nécessitent la participation de comptables, d'avocats et d'autres fournisseurs de services professionnels pour aider à comprendre la nature et la portée de la perte, il faut plus de temps pour en déterminer les effets. Lorsque ces informations deviennent disponibles, PCS les ajoute à l'estimation du sinistre.

Pourquoi l'accès des experts en sinistres à un site de catastrophe est-il important?

L'accès aux biens endommagés peut varier selon la catastrophe et la région touchée. Lors de la tempête Sandy, par exemple, les experts en sinistres n'ont pas pu se rendre dans les zones fortement touchées du New Jersey pendant plusieurs semaines après la tempête. Les services de police locaux ont empêché l'accès, n'ouvrant les zones que le 17 novembre 2012 (trois semaines après la tempête) et uniquement aux résidents. Les experts en sinistres ont dû attendre une autre semaine (dans certains cas, plus longtemps). Nous avons vu des situations similaires avec l'incendie de forêt de Fort McMurray au Canada et les attaques terroristes contre Sirnak et Nusaybin en Turquie.

Dans certaines régions des États-Unis, l'accès a tendance à être plus facile. Après l'ouragan Andrew, les experts en sinistres ont pu atteindre les zones les plus touchées quelques jours après la tempête, car les forces de l'ordre leur ont donné accès en même temps que les résidents.

Mais l'accès n'est pas toujours fonction des activités d'application de la loi. Dans de nombreux cas, les infrastructures peuvent être endommagées, empêchant l'accès aux zones touchées jusqu'à ce que des réparations suffisantes soient effectuées et que l'accès soit sûr pour les experts et les résidents.



POLICE LINE DO NOT CROSS



Les
catastrophes
varient en fonction
du temps qu'elles
prennent à estimer, en
fonction de diverses
circonstances.

Lorsque deux nouvelles contre-expertises consécutives génèrent la même estimation pour les pertes assurées, PCS ferme généralement l'estimation. Dans ce qui devient la dernière contre-expertise, nous demandons aux assureurs qui fournissent des données s'ils reçoivent plus de réclamations ou s'ils sont à l'aise avec les chiffres qu'ils ont fournis. Lorsque les assureurs indiquent qu'ils ne reçoivent plus de demandes d'indemnisation et que leurs déclarations de sinistre à PCS restent inchangées, cela signifie que toutes les informations pertinentes disponibles ont été prises en compte dans le processus. En raison de cette approche, il n'y a pas de durée fixe pour le processus. PCS continue de répondre à une nouvelle contre-expertise jusqu'à ce que nous ayons reçu tous les renseignements disponibles.

Les catastrophes varient en fonction du temps qu'elles prennent à estimer, en fonction de diverses circonstances. Ouragan Irene, par exemple, a été un ouragan important qui a causé plus de 4 milliards de dollars américains de pertes assurées. La taille de la perte était en grande partie due aux valeurs assurées élevées dans le nord-est des États-Unis, où il a causé le plus de dommages. Cependant, l'étendue des dommages, mis à part les effets financiers, n'a pas empêché les experts en sinistres de se rendre dans les zones endommagées et d'évaluer les pertes. Par conséquent, il n'a fallu que quatre mois pour obtenir une estimation finale. Ouragan Katrina, quant à lui, a nécessité environ 24 mois, car les dommages étaient importants et il a fallu plus de temps aux experts en sinistres pour se rendre sur certains sites. De plus, nous avons laissé l'estimation ouverte plus longtemps que d'habitude pour permettre les résultats potentiels des recours collectifs en instance à ce moment-là.

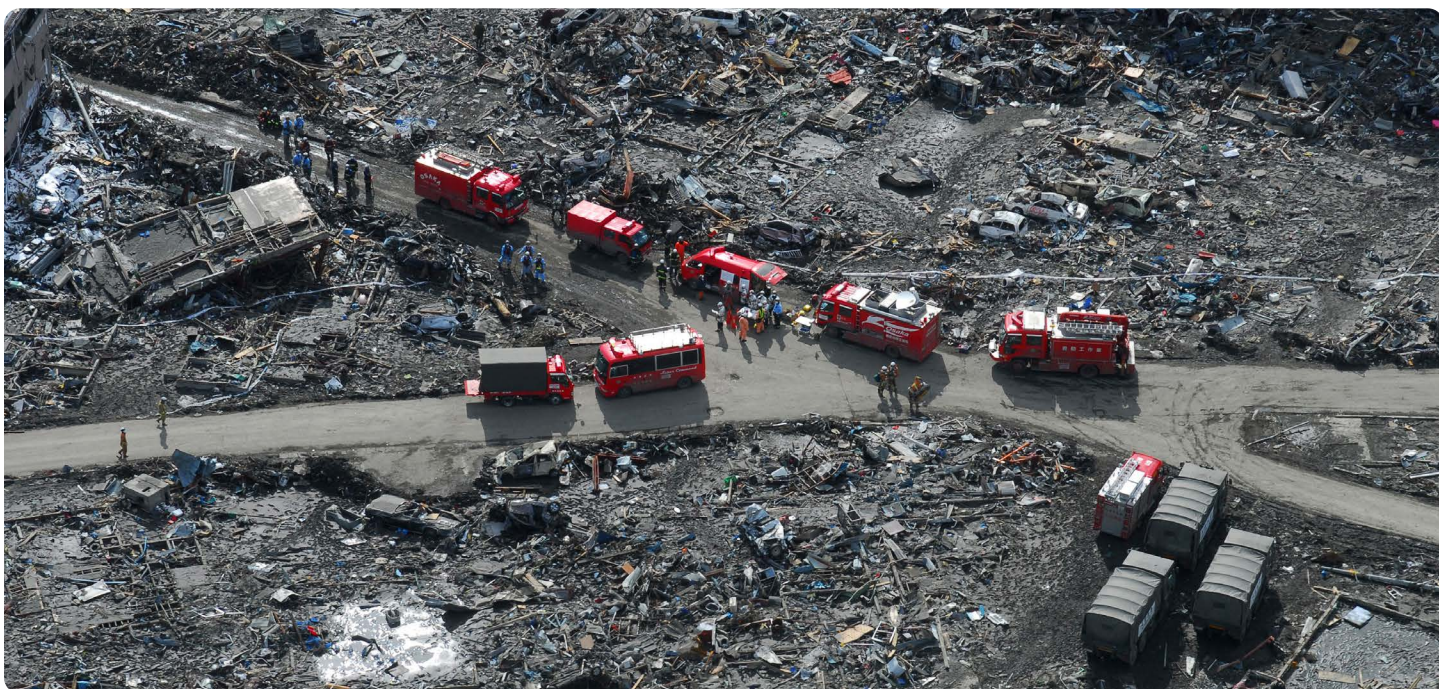
[▲ Back to top](#)

Nouveau marché des catastrophes : Une approche simplifiée

Peu de temps après que le typhon Jebi ait touché le Japon, les clients de PCS du monde entier sont venus nous voir pour trouver une solution. Les sources informelles d'estimations des pertes de l'industrie étaient insuffisantes pour leurs besoins, et l'absence d'une agence de déclaration des pertes fiable, indépendante et robuste signifiait que les contrats d'assurance titrisés (ILS) étaient confrontés à un large éventail de problèmes, y compris des garanties piégées, des complications dans la réservation et, dans certains cas, la résolution des différends. Une situation similaire s'est produite à la suite des émeutes chiliennes de 2019.

Pour répondre aux besoins de ses clients, PCS a mis au point une approche rationalisée de la déclaration des sinistres catastrophiques qui ne nécessiterait pas le temps, les efforts et l'engagement considérables du marché de l'assurance primaire, tout en fournissant des estimations précises et utiles des sinistres assurés dans les délais impartis. L'approche utilisée pour le Japon et la région Asie-Pacifique, ainsi que pour l'Amérique latine, est basée sur ce que PCS a mis en œuvre pour PCS Global Terror, qui est en soi une variante de catastrophe dans l'espace des lignes spécialisées. La méthodologie de PCS Global Terror est basée sur PCS Global Marine and Energy, qui est par la suite devenue le modèle pour toutes les solutions de déclaration des pertes de lignes spécialisées de PCS.

PCS maintient une approche simplifiée de déclaration des catastrophes pour PCS APAC (pour la région Asie-Pacifique), PCS Global Terror, PCS Amérique latine, PCS Global Aviation et les événements de cybercatastrophes couverts par PCS Global Cyber. Il existe de légères différences dans les rapports en fonction de la nature des risques spécifiques couverts par chacun. Cependant, PCS vise à fournir une perte ultime projetée pour chaque événement individuel signalé.



PCS APAC

PCS APAC couvre toutes les catastrophes naturelles ou causées par l'homme au Japon (à l'exclusion des catastrophes maritimes) qui sont susceptibles de causer des pertes assurées d'au moins 2 milliards de dollars américains à l'échelle de l'industrie. En dehors du Japon, les pertes survenues en Australie, en Nouvelle-Zélande, au Brunei, en Birmanie, au Myanmar, au Cambodge, au Timor-Leste, en Indonésie, au Laos, en Malaisie, aux Philippines, à Singapour, en Thaïlande et au Vietnam doivent atteindre un seuil de 2,5 milliards de dollars américains. Les événements courants comprennent les tempêtes hivernales, les inondations et les typhons. PCS APAC a des estimations de pertes de l'industrie pour plus de 15 événements historiques remontant à 1991. PCS prévoit d'ajouter d'autres pays à la région Asie-Pacifique dans un avenir proche et étudie actuellement les moyens d'abaisser le seuil de déclaration.

Le processus d'estimation des pertes de PCS APAC commence par la désignation d'un événement catastrophique. Lorsque PCS estime qu'un événement est susceptible de causer au moins 2 milliards de dollars américains en pertes assurées à l'échelle de l'industrie au Japon (ou 2,5 milliards de dollars américains dans le reste de la région) et d'affecter un nombre important de titulaires de police et d'assureurs, nous attribuons un numéro de catastrophe, et l'événement devient une « catastrophe identifiée par PCS ».

Les estimations de PCS comprennent les pertes couvertes par les polices relatives aux biens personnels, aux véhicules et aux biens commerciaux. Pour chaque catastrophe couverte par PCS APAC, nous publions un bulletin préliminaire qui fournit les dates et les régions touchées ainsi qu'une estimation préliminaire des pertes de l'industrie. Contrairement à nos autres solutions régionales de gestion des catastrophes, PCS APAC est simplifiée et n'offre pas de données supplémentaires. Nous visons à publier notre première estimation dans les 90 jours suivant la désignation. Les estimations des nouvelles contre-expertises sont ensuite publiées environ tous les trimestres jusqu'à ce que l'équipe PCS juge que l'estimation des pertes est stable. À ce moment-là, PCS APAC publie un bulletin final.

Pour arriver aux estimations, PCS interroge un panel mondial d'assureurs, de réassureurs, d'intermédiaires et de fonds ILS, demandant à chacun (a) leur point de vue sur la perte sectorielle prévue et (b) toute information ou perspective sous-jacente qui pourrait être pertinente pour aider l'équipe PCS à obtenir une estimation neutre et précise des pertes sectorielles pour la catastrophe. Nous utilisons ensuite un processus de « jugement d'expert » pour identifier l'estimation des pertes de l'industrie à publier. Il s'agit d'un processus subjectif. PCS peut également utiliser des renseignements supplémentaires, y compris des rapports d'information et des états financiers de l'entreprise.

Nous visons généralement à ce qu'au moins 15 à 20 entreprises fassent rapport sur chaque événement pour chaque enquête du processus, et nos événements historiques reflètent notre capacité à atteindre ce seuil. PCS investit continuellement dans le développement de ce panel et estime avoir reçu un soutien tangible de la part d'une trentaine d'entreprises depuis sa création.

[▲▲ Back to top](#)

Remarque : Il est facile d'examiner les événements passés et de se concentrer sur eux pour l'avenir. Cela dit, il est important d'être conscient des risques qui n'ont pas été pertinents historiquement. Nous avons vu dans d'autres marchés que le prochain événement pourrait être nouveau pour l'industrie de l'assurance dans la région touchée. Nos trois premiers événements en Turquie étaient dus à la terreur et à la grêle, tandis que nos sinistres historiques ne comprenaient que des tremblements de terre et des inondations. Alors que nous planifions une expansion supplémentaire, nous surveillons les émeutes en Afrique du Sud, qui pourraient être responsables de pertes assurées de plus de 3 milliards de dollars américains.



PCS Amérique latine

PCS Amérique latine couvre tous les événements de catastrophes naturelles et artificielles en Amérique latine (à l'exception des événements maritimes) qui sont susceptibles de causer des pertes assurées d'au moins 500 millions de dollars américains à l'échelle de l'industrie. PCS Amérique latine a des antécédents de catastrophes historiques en Argentine, au Chili, en Équateur, au Honduras et au Pérou, avec des pertes remontant à 1998. En outre, PCS Amérique latine inclut les pertes des Caraïbes non américaines d'au moins 2 milliards de dollars américains, avec des pertes remontant à 2017. La solution de déclaration des pertes couvre tous les pays des Amériques au sud du Mexique. Les événements courants comprennent les tremblements de terre, les inondations et les grèves, les émeutes et les mouvements populaires (SRCC).

PCS Global Terror/SRCC

Le marché mondial actuel de la (ré)assurance contre la terreur et les émeutes (Strike, Riot, Civil Commotion, SRCC) est petit, mais il est presque universellement admis qu'il se développera de manière significative au cours de la prochaine décennie, d'autant plus que nous avons vu l'exposition des assurés croître rapidement au cours des deux dernières années. Cependant, certains changements structurels sont nécessaires pour faciliter le développement du marché mondial de la terreur/SRCC. L'un des développements importants sera l'entrée supplémentaire de la capacité du marché des capitaux pour fournir une protection à la fois contre la réassurance et la rétrocession pour les sociétés qui assument un risque d'assurance contre la terreur.



Définition d'événement catastrophe PCS Global Terror

Une attaque terroriste est un acte violent prémédité ou une série d'actes connexes :

- planifiés et exécutés de manière clandestine ou secrète;
- commis par un individu ou un groupe n'agissant pas en qualité d'acteur étatique ou provincial, qu'il agisse seul ou au nom d'une ou de plusieurs organisations, ou en liaison avec elles;
- dans la poursuite d'un ou de plusieurs objectifs idéologiques, religieux et/ou politiques;
- causant des blessures ou entravant gravement les déplacements du personnel civil ou non civil;
- et/ou causant des dommages matériels, physiques ou autres;
- dans le but de persuader un acteur d'accomplir, de modifier ou de s'abstenir d'accomplir une ou plusieurs actions ou de poursuivre une ligne de conduite.



Définition d'événement PCS SRCC

Les grèves, les émeutes et les troubles civils sont une action politiquement motivée impromptue engagée par un groupe de personnes pour perturber la paix publique dans le but de faire progresser un ordre du jour ou d'affecter un résultat. Risques couverts par l'indice PCS SRCC :

- Grève : groupe organisé de personnes qui refusent de travailler comme forme de protestation, généralement pour obtenir des concessions de leur employeur.
- Émeute : perturbation de la paix publique par trois civils ou plus, par opposition aux groupes armés, aux milices ou aux acteurs parrainés par l'État ou la province, agissant ensemble de manière perturbatrice dans l'exécution de leurs objectifs privés contre l'autorité, les biens ou les personnes. Les émeutes impliquent généralement la destruction de biens publics ou privés.
- Trouble civil : révolte ou émeute d'un grand nombre de personnes survenant dans un espace public et entraînant des dommages matériels et des pertes d'exploitation. Certains participants cherchent à blesser d'autres personnes ou à semer la pagaille.

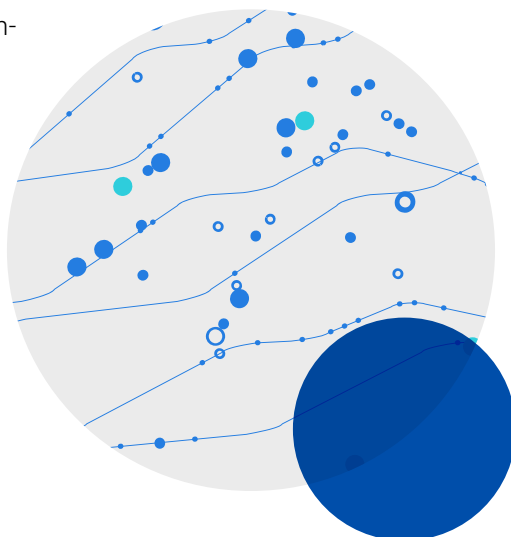


La méthodologie et les délais pour PCS Global Terror/SRCC suivent le cadre détaillé ci-dessus. Certains des fournisseurs de données participants sont différents, comme on peut s'y attendre. De plus, PCS utilise différents seuils pour chaque indice particulier : Vingt-cinq millions de dollars américains pour la terreur et cent millions de dollars américains pour la SRCC. Nous visons à désigner dans les 30 jours et à publier notre première estimation dans les 90 jours, comme c'est le cas avec PCS APAC et toutes les lignes spécialisées.

Les événements terroristes mondiaux sont peu fréquents, PCS n'en ayant enregistré que 14 depuis 1992. Seulement trois ont dépassé 1 milliard de dollars américains. Nous avons évalué deux événements depuis la mise en service et nous ne les avons pas désignés, car ils n'ont pas atteint notre seuil de déclaration. En janvier 2018, un pipeline en Turquie a été attaqué d'une manière conforme à la définition de terreur de PCS. Cependant, la perte assurée n'atteindra pas 25 millions de dollars américains. Nous en sommes arrivés à la même conclusion sur les attaques de 2019 au Sri Lanka.

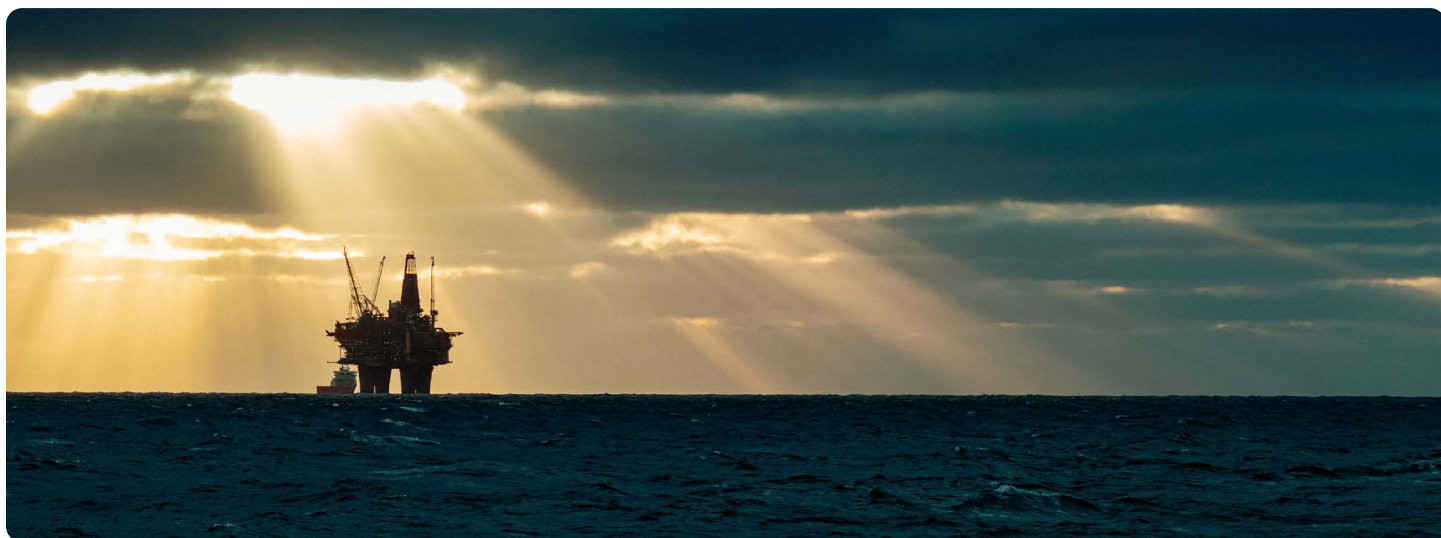
Dans le cadre des travaux achevés pour offrir l'amélioration de SRCC, PCS a identifié plus de 10 milliards de dollars en pertes SRCC à l'échelle de l'industrie sur 20 événements datant de 2010, comparativement à moins d'un milliard du côté de la terreur. Le travail effectué pour terminer l'amélioration a également révélé certains événements de référence plus anciens, soit avant 2010, que PCS a inclus dans la base de données. La mise à jour de SRCC permet de saisir les dommages physiques et les interruptions d'activité associés à des événements désignés et fournit également le nombre de victimes avec l'aimable autorisation de Verisk Maplecroft.

La mise à jour de SRCC peut aider les assureurs, les réassureurs et les autres intervenants à obtenir une capacité supplémentaire de sources de capital. En mettant en évidence les régions où la demande pour leurs produits augmente, les parties prenantes peuvent adapter les offres plus efficacement. De plus, le suivi des changements dans l'indice au fil du temps peut permettre à divers marchés d'identifier les tendances dans les événements d'agitation civile.



SECTION II : Rapport mondial sur les sinistres importants assurés

PCS a commencé à déclarer les pertes de l'industrie pour les catégories d'activités spécialisées en 2017, avec le lancement de PCS Global Marine and Energy et de PCS Global Cyber. Depuis lors, PCS a ajouté une couverture mondiale pour les pertes importantes au risque terrestre, à partir de 2020, et Global Aviation, en novembre 2021. Grâce à ces plateformes, PCS a accumulé des données sur les sinistres assurés sur plus de 450 événements, y compris ceux au-dessus et en dessous du seuil, sur ou près de presque tous les continents.



PCS Global Marine and Energy

En 2017, PCS a ajouté un service d'agrégation des pertes pour les sinistres mondiaux liés à l'énergie marine et extracôtière. PCS Global Marine and Energy a marqué notre première incursion en dehors des événements liés aux catastrophes naturelles. Le service fournit des estimations des pertes de l'industrie sur les pertes de risque importantes et non élémentaires pour une utilisation dans un large éventail de fonctions internes ainsi que la réassurance et le transfert de risque alternatif, comme les garanties de perte de l'industrie.

PCS Global Marine and Energy fournit des estimations de pertes assurées à l'échelle du secteur par ligne d'activité (dommages physiques, pertes d'exploitation, responsabilité civile et cargaison*) pour les pertes non élémentaires liées aux risques océaniques, maritimes et au large résultant d'un large éventail de causes, notamment :

- | | | |
|--|--|---------------------------------------|
| • PD | • Collision (ATL/CTL) | • Piratage/guerre |
| • LOPI | • Coque et machinerie (ATL/CTL) | • Sauvetage |
| • P&I | • Cargo/contenants | • Autres événements d'origine humaine |
| • COW/OEE/ICOW | • Incendie/explosion | |
| • SRCC/actes terroristes/ guerre sur terre | • SRCC/actes terroristes/ guerre sur terre | |
| • Autres événements d'origine humaine | | |

Le processus d'estimation de pertes de PCS Global Marine and Energy commence par la désignation d'un événement maritime et de perte d'énergie. Lorsque PCS croit qu'un événement est susceptible de causer plus de 100 millions de dollars américains en pertes assurées, nous attribuons un numéro de série à quatre chiffres (les deux premiers chiffres étant l'année de l'événement), et l'événement devient un « événement identifié par PCS Marine and Energy Event ».

Pour chaque sinistre, nous publions un bulletin de désignation d'événement indiquant que nous croyons que le sinistre est susceptible de dépasser 100 millions de dollars américains. Le bulletin comprend également des renseignements sur l'événement, comme l'emplacement, la cause probable du sinistre, le type d'événement et d'autres renseignements anecdotiques (selon la disponibilité). À la fin du deuxième trimestre suivant le sinistre, nous publions un bulletin avec notre estimation préliminaire du sinistre. (Par exemple, la première estimation pour un événement le 15 mars serait publiée en juillet.) Nous publions ensuite des mises à jour trimestrielles jusqu'à ce que nous croyions que l'estimation des pertes est stable, sur la base des informations communiquées par les entreprises qui fournissent des données sur les pertes sous-jacentes à PCS.

* PCS a commencé à déclarer la granularité des secteurs d'activité pour les événements après le 1er novembre 2019, en plus des événements historiques suivants : Jubilee, White Rose et Lürssen. PCS peut fournir une granularité de secteur d'activité pour d'autres événements historiques en fonction de la disponibilité des données pertinentes et de la demande des clients.



Pour obtenir les données nécessaires à la détermination d'une estimation des sinistres causés par une catastrophe, PCS interroge les réassureurs, les fonds ILS et les intermédiaires de réassurance touchés par l'événement. Nous complétons ces informations par d'autres sources, notamment des rapports d'actualité, des documents réglementaires, des états financiers et des informations provenant d'autres acteurs du marché. Pour chaque événement, nous parlons à toutes les entreprises Verisk concernées.

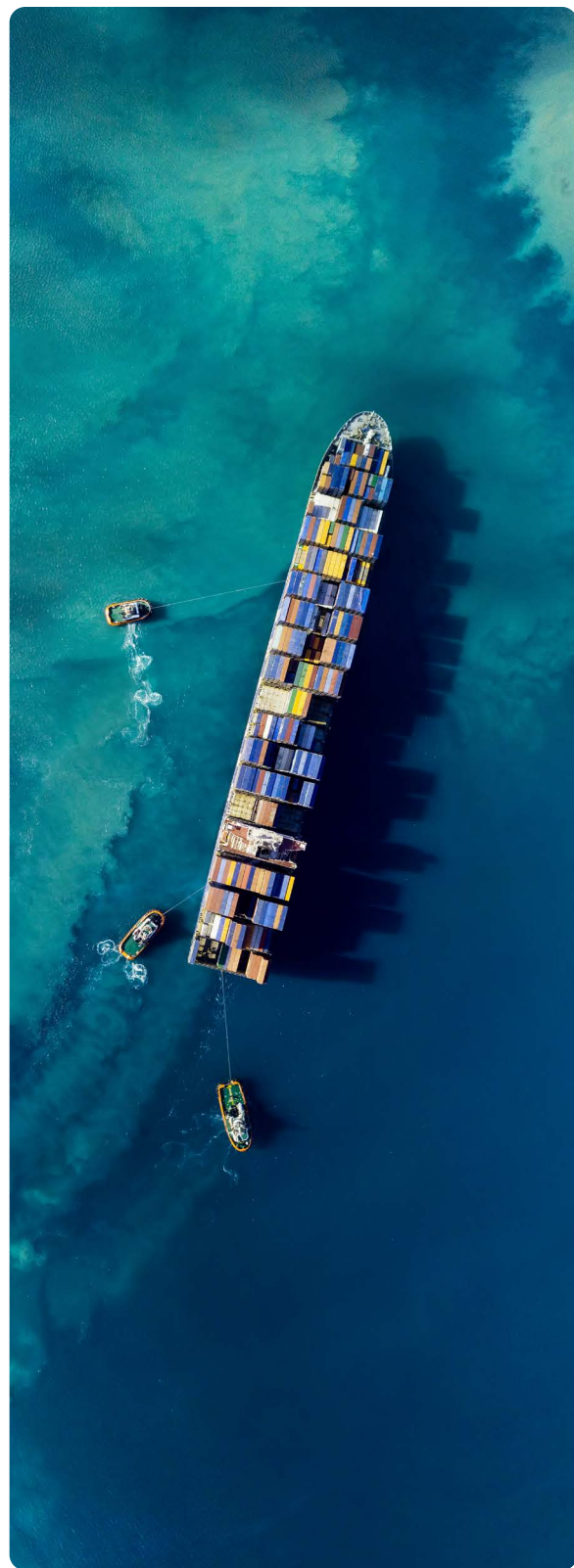
En fonction des données que nous recevons, nous élaborons une estimation à l'échelle de l'industrie pour chaque événement. Les facteurs que nous considérons comprennent :

- les pertes réelles signalées;
- les réserves qui sont définies;
- les renseignements sur les pertes assurées découlant d'annonces, de reportages, de dépôts réglementaires et de conversations avec les intervenants de l'industrie.

À l'aide de ces renseignements, ainsi que de l'expérience professionnelle et du jugement de l'équipe de PCS, nous compilons les résultats pour les biens personnels et les lignes de véhicules et élaborons une estimation qui reflète 100 % du marché. Selon les conclusions de l'équipe PCS, nous publions une estimation préliminaire composée des dommages physiques, des pertes d'exploitation, de la responsabilité civile et du fret pour l'événement sur la plateforme ISOnet®, accessible par abonnement.

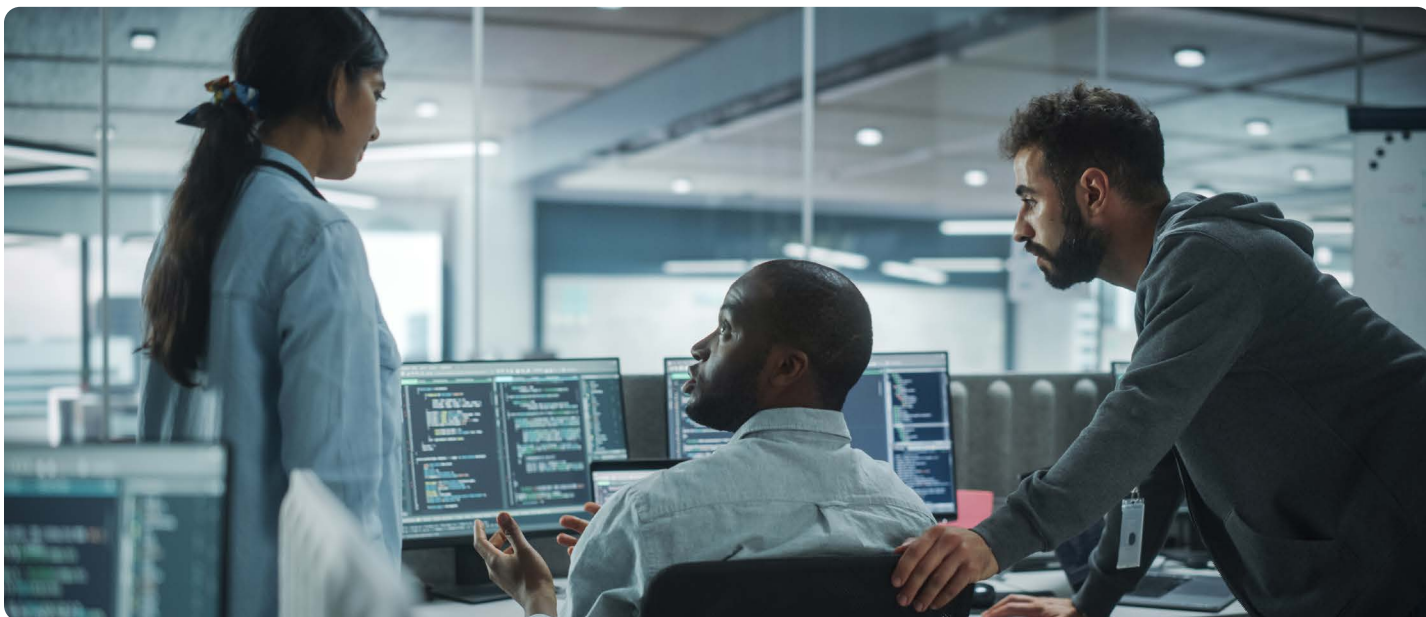
Tous les événements PCS Global Marine and Energy sont soumis à un processus de contre-expertise. Nous effectuons des contre-expertises tous les trimestres pour obtenir le nombre le plus précis possible. Le processus de contre-expertise donne au secteur l'occasion de signaler des résultats supplémentaires au fur et à mesure qu'il en apprend davantage sur l'événement. Au fur et à mesure que les entreprises touchées affinent leurs hypothèses et les estimations, PCS utilise ces informations pour réviser les estimations pour l'industrie.

En outre, le processus de contre-expertise permet de recueillir davantage d'informations provenant de tiers, ce qui peut apporter un éclairage supplémentaire. Étant donné que bon nombre de ces pertes nécessitent la participation de comptables, d'avocats et d'autres fournisseurs de services professionnels pour aider à comprendre la nature et la portée des pertes, il faut plus de temps pour en déterminer les effets. Lorsque ces informations deviennent disponibles, PCS les ajoute à l'estimation du sinistre.



PCS Global Cyber

En 2017, PCS a ajouté un service d'agrégation des pertes pour les sinistres de cyberrisques affirmatifs mondiaux. PCS Global Cyber a élargi notre engagement sur le marché des lignes spécialisées et fournit des estimations de sinistres pour les pertes de risques causées par la cybernétique et couvertes de manière affirmative, soit dans un programme cyberautonome, soit dans le cadre d'un programme mixte qui inclut explicitement la cybernétique. Les estimations des pertes de PCS Global Cyber Industry peuvent être utilisées dans un large éventail de fonctions internes ainsi que dans la réassurance et le transfert alternatif de risques, tels que les garanties de pertes de l'industrie.



Le processus d'estimation de pertes de PCS Global Cyber commence par la désignation d'un événement de cyberperte. Lorsque PCS estime qu'un événement est susceptible de causer plus de 20 millions de dollars américains en pertes assurées¹, nous attribuons un numéro de série à quatre chiffres (les deux premiers chiffres étant l'année de l'événement), et l'événement devient un « cyberévénement identifié par PCS ».

Pour chaque sinistre, nous publions un bulletin de désignation d'événement. Le bulletin comprend également des renseignements sur l'événement, comme l'emplacement, la cause probable du sinistre, le type d'événement et d'autres renseignements anecdotiques (selon la disponibilité). À la fin du deuxième trimestre suivant le sinistre, nous publions un bulletin avec notre estimation préliminaire du sinistre.

(Par exemple, la première estimation pour un événement le 15 mars serait publiée en juillet.) Nous publions ensuite des mises à jour trimestrielles jusqu'à ce que nous croyions que l'estimation des pertes est stable, sur la base des informations communiquées par les entreprises qui fournissent des données sur les pertes sous-jacentes à PCS.

Pour obtenir les données nécessaires à la détermination d'une estimation des sinistres causés par une catastrophe, PCS interroge les réassureurs, les fonds ILS et les intermédiaires de réassurance touchés par l'événement. Nous complétons ces informations par d'autres sources, notamment des rapports d'actualité, des documents réglementaires, des états financiers et des informations provenant d'autres acteurs du marché. Pour chaque événement, nous parlons à toutes les entreprises Verisk concernées.

En fonction des données que nous recevons, nous élaborons une estimation à l'échelle de l'industrie pour chaque événement. Les facteurs que nous considérons comprennent :

- les pertes réelles signalées;
- les réserves qui sont définies;
- les renseignements sur les pertes assurées découlant d'annonces, de reportages, de dépôts réglementaires et de conversations avec les intervenants de l'industrie.

À l'aide de ces renseignements, ainsi que de l'expérience professionnelle et du jugement de l'équipe de PCS, nous compilons les résultats pour les biens personnels et les lignes de véhicules et élaborons une estimation qui reflète 100 % du marché. Sur la base des conclusions de l'équipe PCS, nous publions une estimation préliminaire des dommages physiques, des pertes d'exploitation, de la responsabilité civile et du fret pour l'événement sur la plateforme ISONet, accessible par abonnement.

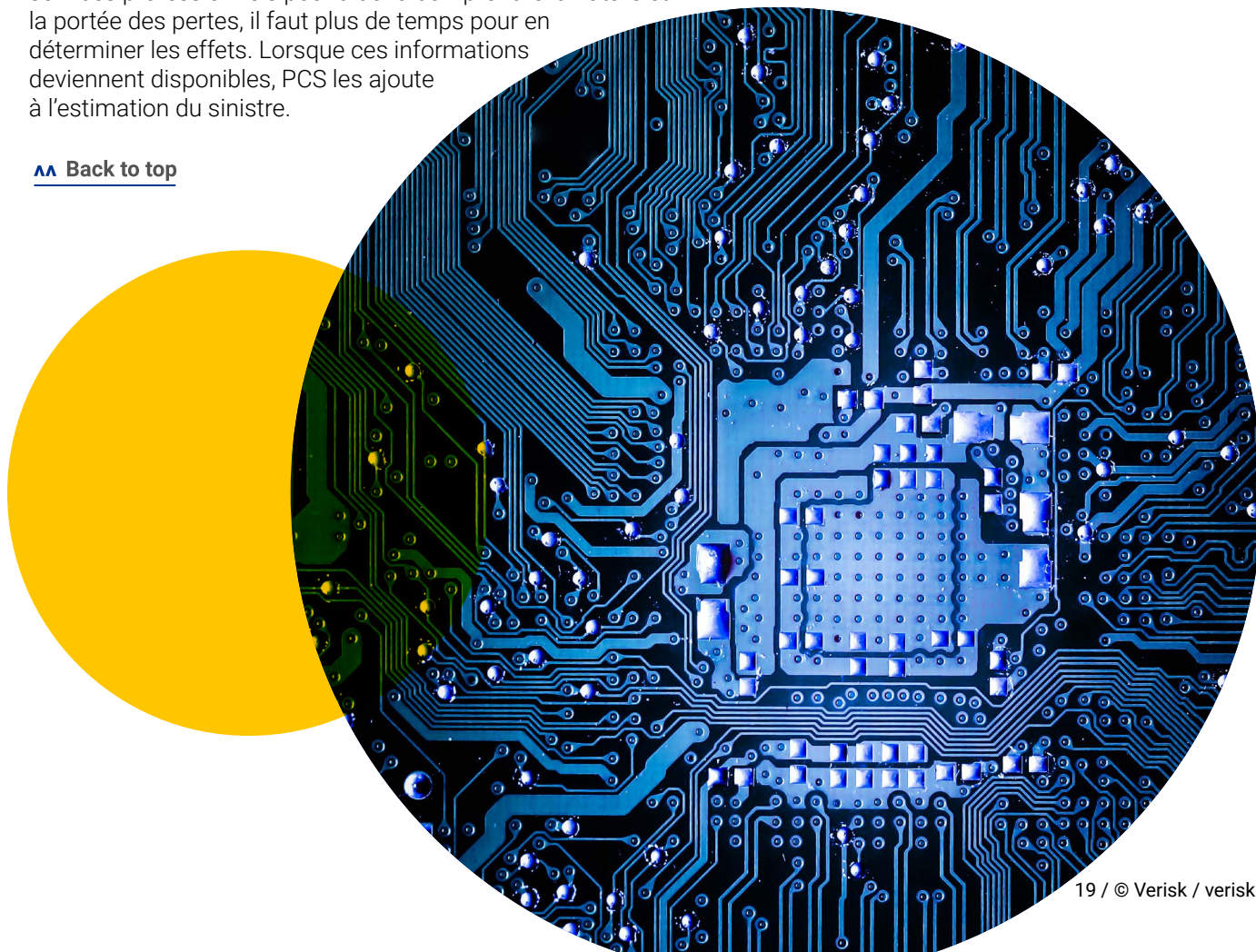
Tous les événements de PCS Global Cyber sont soumis à un processus de contre-expertise. Nous effectuons des contre-expertises tous les trimestres pour obtenir le nombre le plus précis possible. Le processus de contre-expertise donne au secteur l'occasion de signaler des résultats supplémentaires au fur et à mesure qu'il en apprend davantage sur l'événement. Au fur et à mesure que les entreprises touchées affinent leurs hypothèses et les estimations, PCS utilise ces informations pour réviser les estimations pour l'industrie.

En outre, le processus de contre-expertise permet de recueillir davantage d'informations provenant de tiers, ce qui peut apporter un éclairage supplémentaire. Étant donné que bon nombre de ces pertes nécessitent la participation de comptables, d'avocats et d'autres fournisseurs de services professionnels pour aider à comprendre la nature et la portée des pertes, il faut plus de temps pour en déterminer les effets. Lorsque ces informations deviennent disponibles, PCS les ajoute à l'estimation du sinistre.

[▲▲ Back to top](#)

CARACTÉRISTIQUE :

À partir du premier trimestre de 2020, les estimations de PCS Global Cyber incluent les limites à risque pour chaque sinistre répertorié afin d'inclure la plupart des événements historiques depuis 2013. Lorsque ces renseignements ne sont pas disponibles, PCS indiquera l'absence de renseignements sur l'exposition.



PCS Global Cyber

PCS Global Cyber couvre à la fois les pertes liées aux risques et les pertes liées aux catastrophes. Pour les cybercatastrophes, la méthodologie de PCS Global Cyber ressemble à la façon dont nous abordons PCS APAC et PCS Global Terror. Lorsque PCS croit qu'une perte individuelle a eu lieu et qu'elle causera une perte d'au moins 250 millions de dollars américains dans le secteur de l'assurance, PCS la désignera comme un « sinistre lié à une cybercatastrophe par PCS » et lancera des procédures d'agrégation et d'estimation des pertes.

Les estimations des sinistres de la cybercatastrophe de PCS Global Cyber sont composées de catégories de cybercatastrophes positives et non positives.

Cyber affirmatif : Pour établir une estimation positive des pertes cybernétiques à l'échelle du secteur, PCS élabore des estimations de pertes assurées pour les pertes cybernétiques importantes d'au moins 20 millions de dollars américains (voir plus loin). En plus de ces pertes, le PCS interroge les porteurs de risques concernés pour connaître l'estimation des pertes du secteur pour les petits assurés. Le total de toutes ces pertes est la partie positive de l'estimation des cyberpertes de la catastrophe.

Cyber non affirmatif : PCS suit un processus similaire pour les cyberpertes non affirmatives découlant d'un événement catastrophique (comme les biens ou les administrateurs et dirigeants). Nous identifions les risques importants associés à une cybercatastrophe et utilisons notre méthodologie de lignes spécialisées pour élaborer des estimations de pertes de l'industrie pour chacune. De plus, nous travaillons avec les porteurs de risques concernés pour vérifier l'estimation des pertes de l'industrie pour les petits assurés. Le total de toutes ces pertes est la partie estimée de la catastrophe en matière de cyberperte non affirmative.

[**^^ Back to top**](#)



Définition d'événement catastrophe PCS Global Cyber

PCS désigne un événement mondial de cybercatastrophe lorsqu'elle s'attend à une perte assurée estimée à l'échelle de l'industrie d'au moins 250 millions de dollars américains à la suite d'un acte non autorisé ou malveillant ou d'une série d'actes non autorisés ou malveillants connexes ou d'autres actes accidentels ou conséquences imprévues impliquant un système informatique couvert par une assurance et entraînant une perte assurée selon le seul jugement de PCS. Un tel événement se produirait indépendamment du temps et du lieu, ou de la menace ou du canular, et aurait un effet direct découlant de l'accès, du traitement, de l'utilisation ou de l'exploitation de tout système informatique ou de toute donnée par toute personne ou groupe(s) de personnes. De tels actes doivent être liés par une source, une cause, un scénario ou un mécanisme communs, et doivent toucher plus d'un assureur et plus qu'un seul assuré.

Remarque : Pour parvenir à une estimation des pertes liées aux catastrophes de PCS Global Cyber, PCS additionne généralement les pertes liées aux risques individuels en fonction des sources de données, puis utilise la méthodologie simplifiée pour les catastrophes (PCS APAC, PCS Global Terror) afin de tenir compte de toute perte assurée restante.



PCS Global Large Loss

PCS a ajouté un service de regroupement des pertes pour les grands événements mondiaux de perte au risque terrestre en 2020. PCS Global Large Loss renforce notre engagement sur le marché des lignes spécialisées et fournit des estimations de sinistres pour les pertes importantes au risque terrestre qui résultent d'événements matériels, mais qui peuvent inclure des pertes d'exploitation et d'autres pertes temporelles ainsi que toute responsabilité qui en découle. Les estimations des pertes assurées de PCS Global Large Loss peuvent être utilisées dans un large éventail de fonctions internes ainsi que dans le cadre de la réassurance et du transfert de risque alternatif, comme les garanties de perte de l'industrie.

Le processus d'estimation de PCS Global Large Loss commence par la désignation d'un événement de perte important au risque terrestre. Lorsque PCS estime qu'un événement est susceptible de causer plus de 250 millions de dollars américains en pertes assurées, nous attribuons un numéro de série à quatre chiffres (les deux premiers chiffres étant l'année de l'événement), et l'événement devient un « événement identifié par PCS Large Loss Event ».

Pour chaque sinistre, nous publions un bulletin de désignation d'événement, indiquant que nous croyons que le sinistre est susceptible de dépasser 250 millions de dollars américains. Le bulletin comprend également des renseignements sur l'événement, comme l'emplacement, la cause probable du sinistre, le type d'événement et d'autres renseignements anecdotiques (selon la disponibilité). À la fin du deuxième trimestre suivant le sinistre, nous publions un bulletin avec notre estimation préliminaire du sinistre. (Par exemple, la première estimation pour un événement le 15 mars serait publiée en juillet.) Nous publions ensuite des mises à jour trimestrielles jusqu'à ce que nous croyions que l'estimation des pertes est stable, sur la base des informations communiquées par les entreprises qui fournissent des données sur les pertes sous-jacentes à PCS.

Pour obtenir les données nécessaires à la détermination d'une estimation des sinistres causés par une catastrophe, PCS interroge les réassureurs, les fonds ILS et les intermédiaires de réassurance touchés par l'événement. Nous complétons ces informations par d'autres sources, notamment des rapports d'actualité, des documents réglementaires, des états financiers et des informations provenant d'autres acteurs du marché. Pour chaque événement, nous parlons à toutes les entreprises Verisk concernées.

En fonction des données que nous recevons, nous élaborons une estimation à l'échelle de l'industrie pour chaque événement. Les facteurs que nous considérons comprennent :

- les pertes réelles signalées;
- les réserves qui sont définies;
- les renseignements sur les pertes assurées découlant d'annonces, de reportages, de dépôts réglementaires et de conversations avec les intervenants de l'industrie.

À l'aide de ces renseignements, ainsi que de l'expérience professionnelle et du jugement de l'équipe de PCS, nous compilons les résultats pour les biens personnels et les lignes de véhicules et élaborons une estimation qui reflète 100 % du marché. Sur la base des conclusions de l'équipe PCS, nous publions une estimation préliminaire des dommages physiques, des pertes d'exploitation, de la responsabilité civile et du fret pour l'événement sur la plateforme ISOnet, accessible par abonnement.

Tous les événements PCS Global Large Loss font l'objet d'une nouvelle enquête. Nous effectuons des contre-expertises tous les trimestres pour obtenir le nombre le plus précis possible. Le processus de contre-expertise donne au secteur l'occasion de signaler des résultats supplémentaires au fur et à mesure qu'il en apprend davantage sur l'événement. Au fur et à mesure que les entreprises touchées affinent leurs hypothèses et les estimations, PCS utilise ces informations pour réviser les estimations pour l'industrie.

En outre, le processus de contre-expertise permet de recueillir davantage d'informations provenant de tiers, ce qui peut apporter un éclairage supplémentaire. Étant donné que bon nombre de ces pertes nécessitent la participation de comptables, d'avocats et d'autres fournisseurs de services professionnels pour aider à comprendre la nature et la portée des pertes, il faut plus de temps pour en déterminer les effets. Lorsque ces informations deviennent disponibles, PCS les ajoute à l'estimation du sinistre.

CARACTÉRISTIQUE :

À partir du deuxième trimestre de 2020, les estimations PCS Global Large Loss peuvent inclure les limites au risque pour chaque sinistre répertorié afin d'inclure certains événements historiques, en particulier ceux qui sont encore ouverts à une contre-expertise. Lorsque ces renseignements ne sont pas disponibles, PCS indiquera l'absence de renseignements sur l'exposition.

[▲▲ Back to top](#)

PCS Global Aviation

PCS a élargi la couverture mondiale des lignes spécialisées en 2021 avec le lancement de PCS Global Aviation. Le nouveau service, qui met l'accent sur les pertes à risque unique importantes pour les événements aériens, suit les solutions de PCS pour les pertes à risque d'autres lignes spécialisées. Avec PCS Global Aviation, l'industrie de la réassurance a accès à de grandes estimations de pertes de risques d'aviation pour une utilisation dans un large éventail de fonctions internes ainsi que la réassurance et le transfert de risque alternatif, comme les garanties de perte de l'industrie.

PCS Global Aviation fournit des estimations de pertes assurées à l'échelle de l'industrie par secteur d'activité : coque et responsabilité, avec des pannes supplémentaires dans la responsabilité lorsque disponibles auprès de sources du marché. PCS Global Aviation se concentre sur les événements aériens, mais nous consignons les pertes des aéroports, des fabricants et d'autres événements d'aviation générale dans la mesure du possible.

Le processus d'estimation de PCS Global Aviation commence par la désignation d'un sinistre. Lorsque PCS estime qu'un événement est susceptible de causer plus de 50 millions de dollars américains en pertes assurées à l'échelle de l'industrie, nous attribuons un numéro de série à quatre chiffres dont les deux premiers chiffres sont l'année de l'événement, et l'événement devient un « événement identifié par PCS Global Aviation ».

Pour chaque sinistre, PCS émet un bulletin de désignation d'événement qui comprend des informations sur l'événement, telles que le lieu, la date de l'événement, le type d'événement et d'autres informations anecdotiques (si elles sont disponibles). À la fin du deuxième trimestre suivant le sinistre, nous publions un bulletin avec notre estimation préliminaire des pertes (par exemple, la première estimation pour un événement le 15 mars serait publiée en juillet). Nous publions ensuite des mises à jour trimestrielles jusqu'à ce que nous croyions que l'estimation des pertes est stable, sur la base des informations communiquées par les entreprises qui fournissent des données sur les pertes sous-jacentes à PCS.

Pour obtenir les données nécessaires à la détermination d'une estimation des sinistres causés par une catastrophe, PCS interroge les réassureurs, les fonds ILS et les intermédiaires de réassurance touchés par l'événement. Nous complétons ces informations par d'autres sources, notamment des rapports

d'actualité, des documents réglementaires, des états financiers et des informations provenant d'autres acteurs du marché. Pour chaque événement, nous parlons à toutes les entreprises Verisk concernées.

En fonction des données que nous recevons, nous élaborons une estimation à l'échelle de l'industrie pour chaque événement. Les facteurs que nous considérons comprennent :

- les pertes réelles signalées;
- les réserves qui sont définies;
- les renseignements sur les pertes assurées découlant d'annonces, de reportages, de dépôts réglementaires et de conversations avec les intervenants de l'industrie.

À l'aide de ces renseignements, ainsi que de l'expérience professionnelle et du jugement de l'équipe de PCS, nous compilons les résultats pour les biens personnels et les lignes de véhicules et élaborons une estimation qui reflète 100 % du marché. Sur la base des conclusions de l'équipe PCS, nous publions une estimation préliminaire comprenant la coque et la responsabilité ainsi qu'une ventilation supplémentaire des secteurs d'activité, le cas échéant, pour l'événement par l'entremise de la plateforme ISOnet®, accessible par abonnement. Bien que les estimations de PCS pour les événements les plus importants puissent se retrouver dans le domaine public, il est important de se rappeler qu'elles sont la propriété de PCS et que PCS publie des estimations exclusivement au profit de nos clients, qui investissent leurs ressources dans le service pour faire progresser leurs propres entreprises.


[▲ Back to top](#)




Commencer avec PCS


Pour en savoir plus sur les estimations de sinistres après une catastrophe de PCS et activer votre abonnement, contactez :

Alex Mican MBA, ARe, AINS | Chef de la stratégie mondiale et de la croissance de PCS chez Verisk

 +1 201 275 5674

 AMican@Verisk.com

Ted Gregory | Chef des opérations mondiales de PCS chez Verisk

 +1 201 253 6866

 tgregory@verisk.com

